

Муниципальное общеобразовательное учреждение  
средняя общеобразовательная школа №8

*Пещера освещённая солнцем.*

Разработала:

*Боярских Алиса*

Руководитель:

*Доронина*

*Лариса Геннадьевна*

Г.Красноуральск

2010г

## Содержание.

Введение. . . . .	1
Цель, задачи . . . . .	2
Почему я выбрал эту тему. . . . .	3
Исследовательская часть. . . . .	4
А.Историческая справка; . . . . .	5
Б. История открытия; . . . . .	6
В.Описание пещеры; . . . . .	7-8
Г. Как изображали те или иные предметы. . . . .	9
а) Животные; . . . . .	9-10
б) Медведи; . . . . .	11
в) Сцены охоты и рыбалки; . . . . .	12
г) Сцены из повседневной жизни и обряды; . . . . .	13-14
д) Геометрические символы; . . . . .	15
Д. Какими художественными приёмами пользовались:. . . . .	16
а) Полихромия; . . . . .	16
б) Растушевка; . . . . .	17
в) Искаженное изображение. . . . .	18
Проектная часть. . . . .	19-21
Словарь. . . . .	22
Вывод. . . . .	23
Ресурсы. . . . .	24

# ПЕЩЕРА

Умозрение и вера  
Говорят душе равно:  
Небо звездное — пещера,  
Матерь Божия оно.

Горних стран потребна мера,  
Недр земных измерить дно.  
Говорят душе равно  
Умозрение и вера:  
Вифлеемская пещера,  
Новый гроб в скале — одно.

Скуй последнее звено:  
Как небес ночная сфера,  
Темен склеп, где спит зерно.  
И в душе твоей темно,  
И душа твоя — пещера.



## Цель, задачи.

Узнать:

Как наскальные рисунки связаны с жизнью древних людей?

Какое живописное начало прослеживается в наскальных рисунках?

Какую связь можно найти между наскальным искусством и современным?

Могут ли древние рисунки быть обращением к нам - будущему поколению?

## Почему я выбрала эту тему.

Потому, что мне интересно познакомиться с наскальными рисунками и пещерой Альтамира. Мне интересно узнать больше об этой пещере.

Посмотреть фотографии. В пещере есть знаменитый плафон, и мне хотелось бы раскрыть все тайны этих рисунков.

Пещера Альтамира, одна из самых известных пещер. Интересно узнать, чем же она прославилась и заинтересовала людей.



# Исследовательская часть

## Историческая справка

125 лет назад в истории культуры человечества произошло знаменательное событие, раздвинувшее ее границы до 16 тыс. лет в глубь веков.

На севере Испании, в провинции Сантандер, археолог-любитель Марселино Санс де Саутуола и его дочь Мария открыли замечательные полихромные изображения, скрывавшиеся во мраке пещеры Альтамира. Впервые Саутуола осмотрел расположенную в его владениях пещеру в 1876 г., спустя несколько лет после того, как в ее привходовом отверстии чуть не застряла собака местного охотника Модесто Кубильяса Переса.

Извлекая пса из расщелины в каменном завале, охотник обнаружил заросший бурьяном вход пещеру и, как оказалось впоследствии, — в тогда еще не познанный мир первобытного искусства. Вход находится на склоне холма; навес, прикрывавший отверстие, обрушился около 13 тыс. лет назад. Этот заросший эвкалиптами уголок на севере Испании издавна называли Альтамира.



## История открытия

При первом ее осмотре Саутуола заметил на стенах отдельные черные знаки, но не придал этому значения. К счастью, Марселино Санс де Саутуола был, по словам его внука Эмилио, “просвещенным идальго”.

Он интересовался различными направлениями научных исследований, в изобилии появлявшихся в последней трети XIX в. под влиянием теории Чарльза Дарвина, выписывал многие научные журналы.

Живя в горном местечке Пуэнте-де-Сан-Мигель, Саутуола в свои неполные 30 лет проводил серьезные исследовательские опыты в области энтомологии и ботаники; он собрал прекрасную коллекцию минералов и окаменелостей, делая совершенно неожиданные для своей семьи успехи на научном поприще. Неутолимый интерес к новым открытиям привел его в 1878 г.

На Парижскую всемирную выставку, где он ознакомился с экспозицией древностей, коллекцией “портативного искусства” (мелкой пластики) и палеонтологическими находками из раскопок во французских пещерах. Уже имея за плечами опыт полевых исследований в нескольких испанских пещерах, он в 1879 г. начал раскопки в Альтамаре, надеясь и здесь обнаружить что-либо подобное.

Нельзя сказать, что грядущая слава лежала у его ног, скорее она притаилась над головой любителя древностей, на сводах пещеры.

Любопытно, что внимание к росписям Альтамиры привлекла его маленькая дочь Мария: пока отец занимался раскопками, девочка бегала по подземелью, легко проникая туда, где взрослому удавалось пройти лишь наклонившись.

Наконец, она задрала голову и увидела на одном из сводов красочные фигуры. На потолке небольшого низкого зала словно сгрудились, приняв разнообразные позы, бизоны. Вот как Эмилио говорит о событии, ставшем и трагедией, и триумфом их семьи:

*“Моя мать, дочь дона Марселино... осветив древние своды маленькой лампой, прокричала ставшую знаменитой фразу: «Папа, гляди, волы!»*





## Описание пещеры

Залы Альтамиры тянутся на расстояние около 280 м. Многофигурные скопления и отдельные изображения в недрах пещеры сочетают красочные полихромные фигуры с рисунками, выполненными углем, гравировки — с линиями, которые прочерчены пальцами. Объем пещеры можно условно разделить на три части. Первая включает пространство при входе и расположенный в 26 м слева от него отсек с расписным сводом — Большим плафоном.

Центральная часть Альтамиры состоит из длинной галереи с несколькими боковыми ответвлениями. В отсеке при входе и в галерее представлено множество изображений быков, бизонов и лошадей. Здесь же встречаются прямоугольные знаки, штрихи, линии, рисунки козлов, животного из семейства кошачьих и др. В самой глубине пещеры, в третьем ее отделе, находится коридор длиной около 50 м, почти весь покрытый изображениями, среди которых олень-самец, лошади и бизон, несколько знаков четырехугольных очертаний, а также нечто напоминающее человеческие личины.

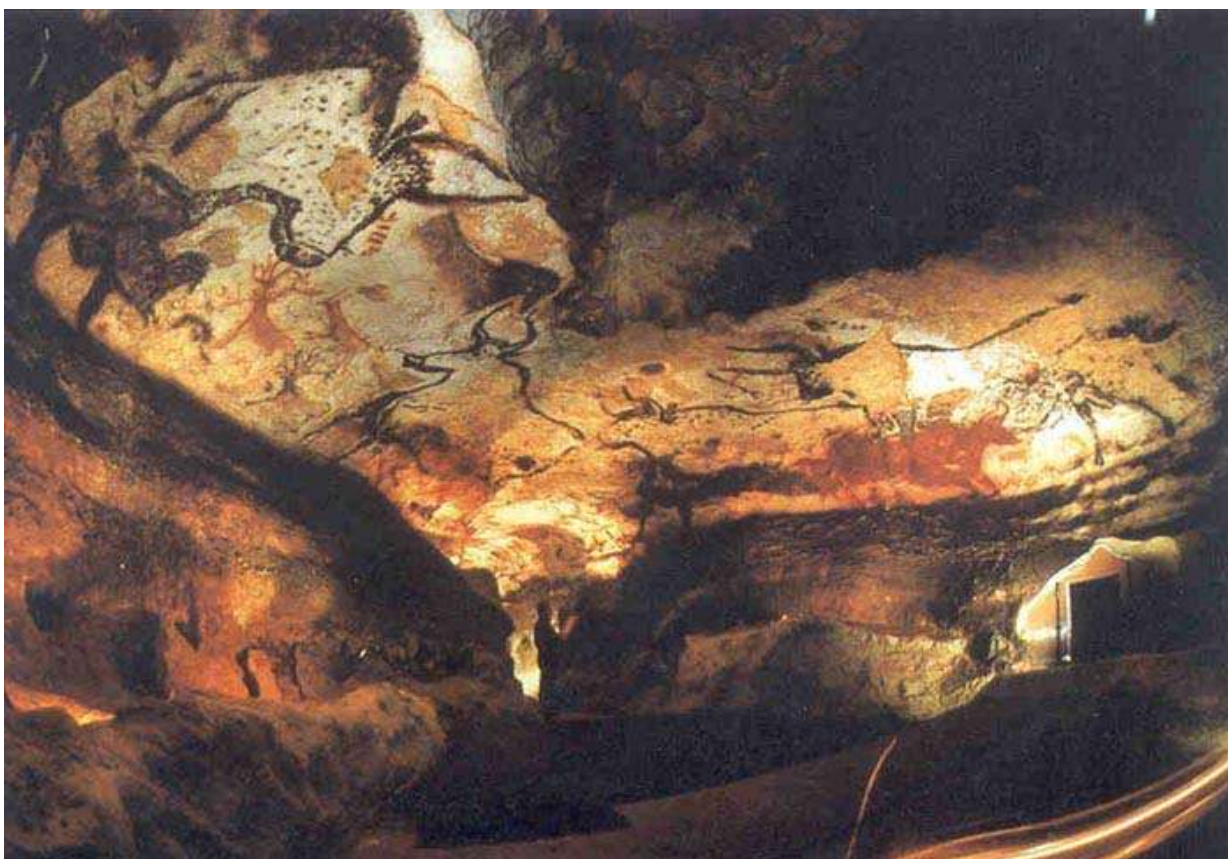
От входа до самого отдаленного участка пещеры располагаются шестьдесят групп знаков, состоящих из точек и штрихов, нанесенных черной краской. В дальнем отсеке есть гравированные изображения, среди которых лошадь, мамонт, бизон. При входе в пещеру по своду пальцами прочерчены извилистые линии — так называемые макароны, а также отдельные схематичные фигуры. Расписной потолок Альтамиры — Большой плафон — одно из самых знаменитых произведений искусства верхнего палеолита, оно выполнено с использованием охры и угля, но благодаря мастерству художника выглядит полихромным.

Композиция полосой протянулась в длину на 18 м, а в ширину примерно на 9 м. В древности сюда никогда не проникал солнечный свет. В центре Большого плафона представлены в разных позах 15 бизонов; позади самого крупного бизона-самца находится самка оленя, несколько фигур лошадей, козел; эту группу справа сверху завершает бизон с отсутствующей головой, а еще выше, на периферии, локализуется редкий в наскальном искусстве образ — кабан. Примечательны фигуры бизонов, склонивших головы и подогнувших ноги к животу. На плоскостной копии они смотрятся странновато, но эти позы реалистичны — так животные подолгу лежат на траве.

## Расписной потолок Альтамиры.

Большой плафон — одно из самых знаменитых произведений искусства верхнего палеолита, оно выполнено с использованием охры и угля, но благодаря мастерству художника выглядит полихромным.

Композиция полосой протянулась в длину на 18 м, а в ширину примерно на 9 м. В древности сюда никогда не проникал солнечный свет. В центре Большого плафона представлены в разных позах 15 бизонов; позади самого крупного бизона — самца находится самка оленя, несколько фигур лошадей, козел; эту группу справа вверху завершает бизон с отсутствующей головой



## Как изображались в наскальной живописи:

### Животные

На скальных рисунках можно найти широкий спектр животных. Среди них преобладает изображение оленей, зачастую они объединены в большие стада, на которые ведется охота. Изображения оленей за забором, по-видимому, указывают на то, что определенный контроль над этими животными существовал с давних времен. Кроме оленей часто можно найти изображения лосей, различных видов птиц и рыб. Беременные животные часто изображались с плодом видимым внутри своей матери.



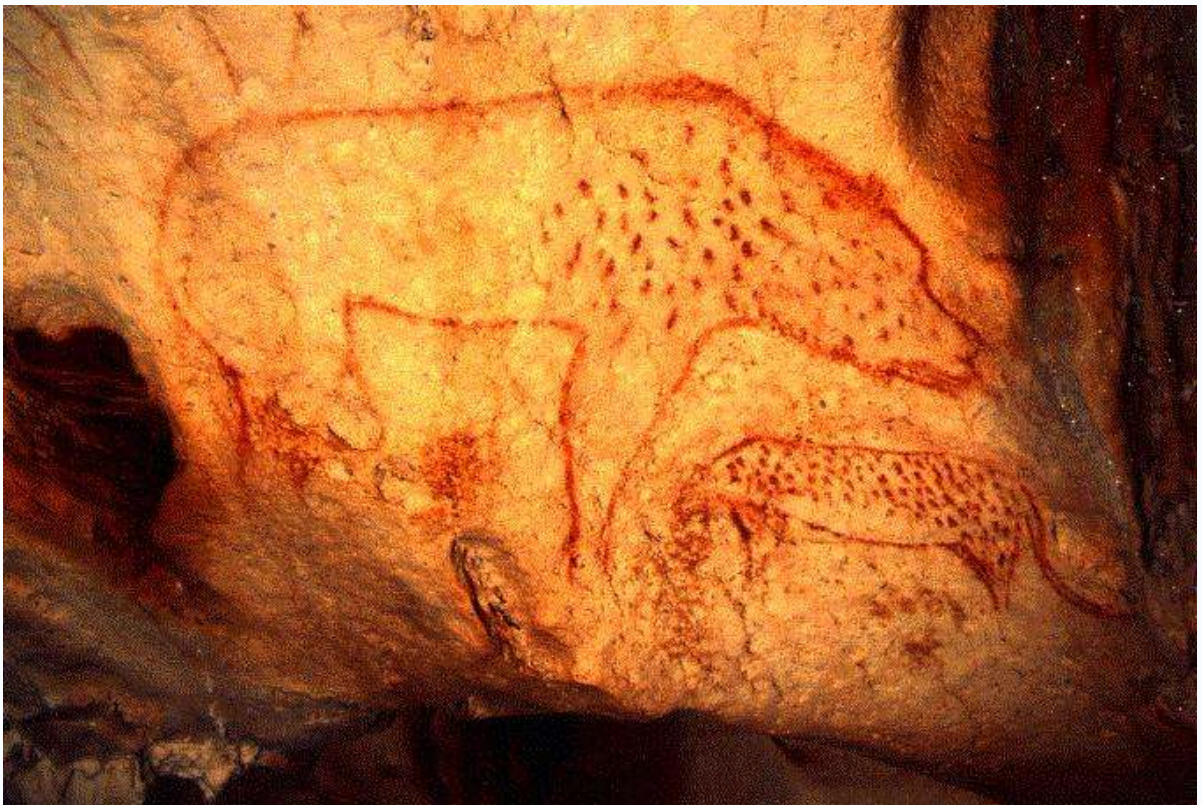
Кажется странным, что в соответствии с археологическими находками, от 30 до 95 % рациона питания доисторических людей составляли дары моря, однако сцены рыбной ловли встречаются только в 1% известных петрографов. Возможные объяснения этого факта в том, что рыбный промысел в прибрежных водах являлся гораздо менее сложным и опасным, чем охота на крупных животных, и поэтому ритуалы обеспечивающие успех не рассматривались рыбаками как необходимые или в том, что животные играли большую роль в культурах и имели большее религиозное значение, поэтому и изображались намного чаще.



## Медведи

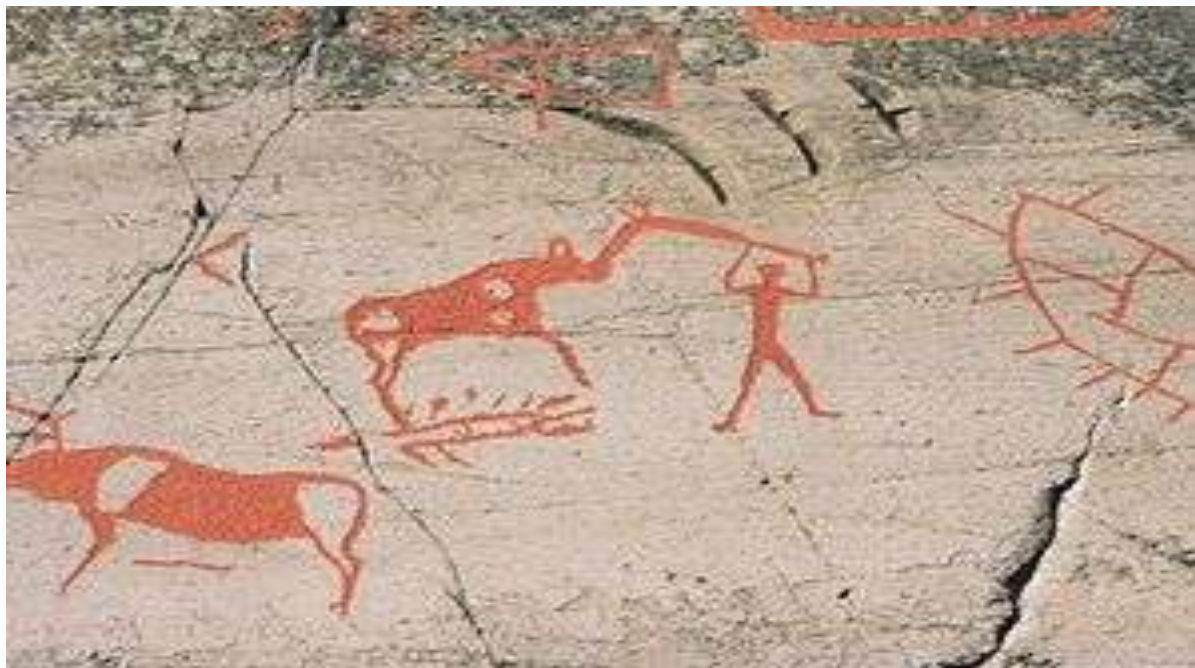
Медведь, по-видимому, играл особую роль в культуре доисторических людей. Они занимают важное место на многих наскальных рисунках и часто изображаются не только в качестве животных, на которых ведется охота, но также часто можно найти петроглифы, из которых можно сделать выводы, что медведь был символом поклонения.

В то время как пути движения остальных животных и людей горизонтальны, только изображения медведей вертикальны, как бы пересекая треки других животных. Это позволило некоторым исследователям предположить, что медведи, возможно, были в той или иной мере связаны с культом о загробной жизни (или смерти в целом), так как вертикальное направление рисунков медведей, как представляется, указывают на способность медведей пройти между различными слоями мира. Изображения медведей, исчезают к 1700 до н. э., что, возможно, указывает на изменения в религиозных верованиях того времени.



## Сцены охоты и рыбалки

Охота на лося. Эта сцена имеет альтернативное истолкование — шаман общается с животными.



Подавляющее большинство сцен, изображающих людей, показывают охотников преследующих свою добычу. Эти сцены традиционно связываются с обрядами подготовки к охоте, хотя современные исследователи склоняются к более сложному объяснению и считают, что изображения различных охотничьих и рыболовных сцен представляют символы отдельных племен, а взаимодействие между ними — это существующие или желаемые межплеменные отношения. Изображения копья или лука со стрелами можно обнаружить с самого раннего периода, что свидетельствует о том, что использование таких инструментов известно с ранних времен.

Кроме того, рыбаки часто изображаются использующими удочки, что свидетельствует о том, что метод создания рыболовных крючков и использование наживки был известен этим резчикам по камню.

Особый интерес представляет рисунки лодок: в то время как небольшие рыбацкие лодки появляются с самых ранних петрографов, позже появляются всё более крупные суда, некоторые из которых перевозят до 30 человек и украшены изображениями животных на носовой и кормовой частях, напоминая драккары викингов. Это, наряду с тем фактом, что подобные изображения больших лодок были обнаружены в прибрежных районах на юге Норвегии, по-видимому, указывает на возможность дальних путешествий вдоль побережья на данных лодках.

## Сцены из повседневной жизни и сцены обрядов

Особенно трудно судить о смысле наскальных рисунков с изображениями людей; сцены показывающие танцы, приготовление еды или половые взаимоотношения могут также быть изображением соответствующих обрядов.

Кроме того, даже если эти рисунки на самом деле изображают эпизоды из повседневной жизни, остается непонятным, почему эти конкретные сцены были высечены в камне.



Изображения половой жизни могут быть связаны с обрядом плодородия, сцены, которые показывают приготовления пищи, возможно, были призваны обеспечить изобилие пищи.

Некоторые сцены показывают людей с особым социальным статусом, о чём свидетельствуют своеобразные головные уборы, а также более заметное расположение носителей этих головных уборов среди своих собратьев. Возможно, это священники, шаманы или правители племени.

Если предположение верно, и это действительно правители племени, то эти петроглифы можно трактовать как запись исторических событий связанных с племенем, таких как приход к власти правителя, его свадьба или установка отношений с другими племенами.





## Геометрические символы.

Самые загадочные петроглифы — это набор геометрических символов, которые были найдены среди самых старых наскальных рисунков в этом районе. Некоторые из этих объектов имеют округлую форму и окружены по периметру другими объектами, так же встречаются сложные структуры состоящие из вертикальных и горизонтальных линий.

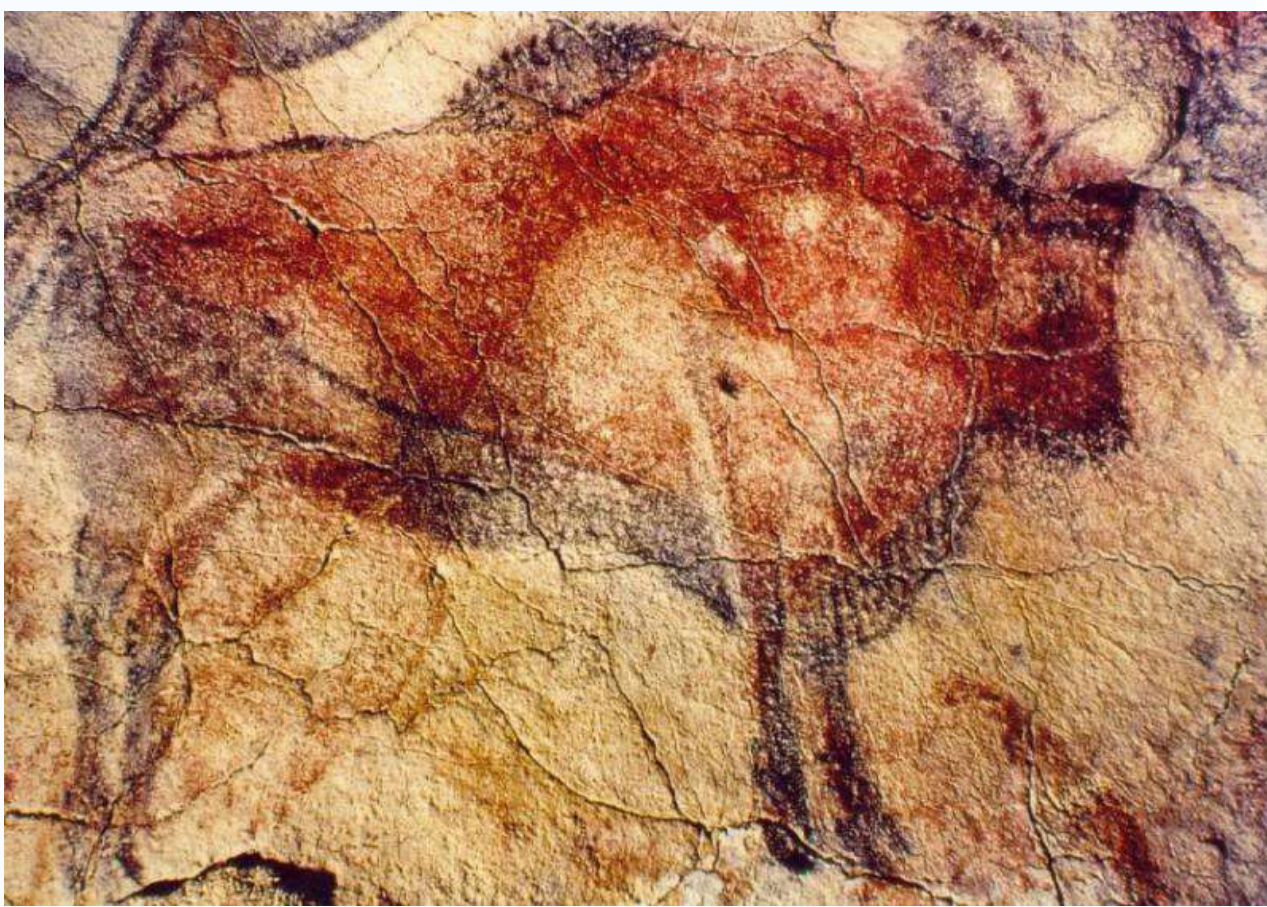
Хотя некоторые из этих объектов могут изображать простейшие орудия труда или схожие объекты (например, скопления вертикальных и горизонтальных линий трактуют как рыболовную сеть), все же большинство из этих символов остаются необъяснимыми.



В живописи наскальных рисунков были использованы такие художественные приёмы как:

## Полихромия.

Полихромия — раскраска архитектурных и скульптурных произведений в разные цвета (не менее 2 цветов) произведения декоративно-прикладного искусства, скульптуры и архитектуры. Полихромия достигается применением разноцветных материалов или путём окраски архитектурных и скульптурных форм и их частей. Употреблялась с самых древних времен вплоть до эпохи Возрождения. При этом выбор и сочетание цветов ставились в зависимость от требований более тонкого свойства, чем простое подражание натуре. В архитектуре полихромия употреблялась постоянно.



## Растушевка.

Растушевка - растирание на листе бумаги линий и штрихов, проведенных карандашом, сангиной, пастелью и т.д. Растушевка:

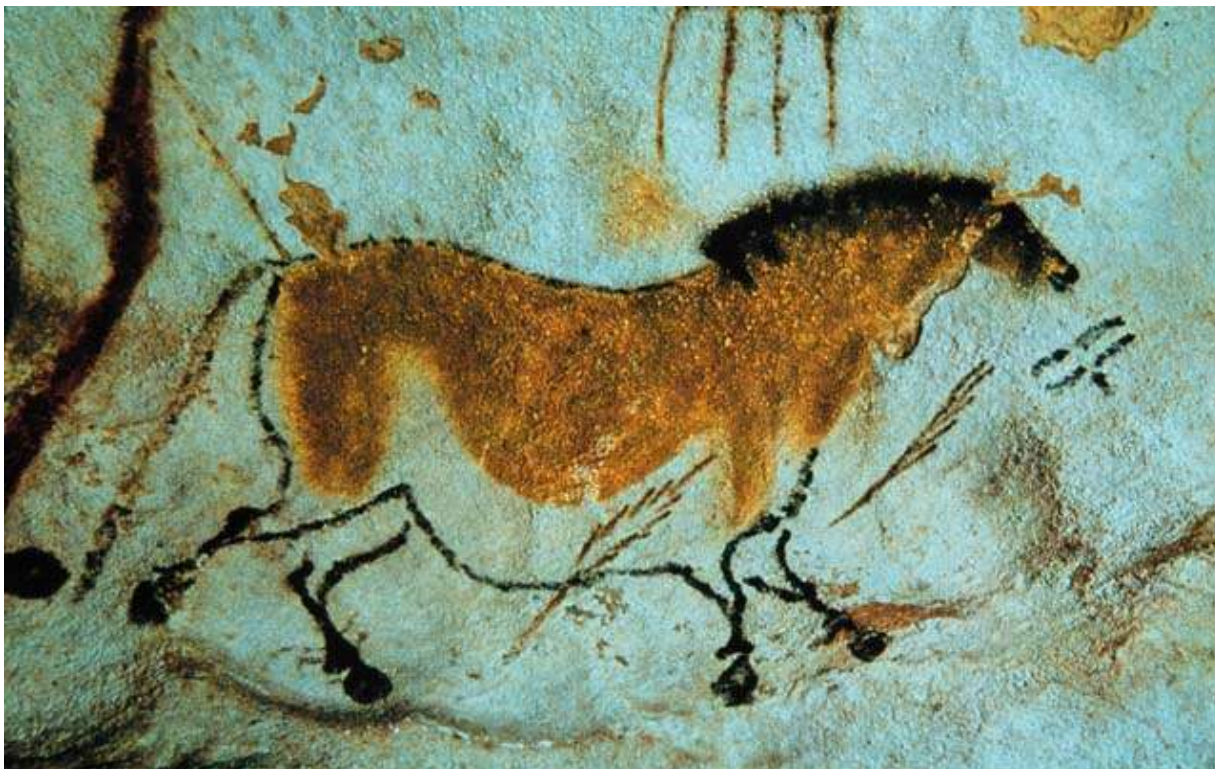
- выполняется растушкой, резинкой, хлебным мякишем или пальцем; и

- вносит элементы светотени и тона в линейный рисунок.



## Искажение.

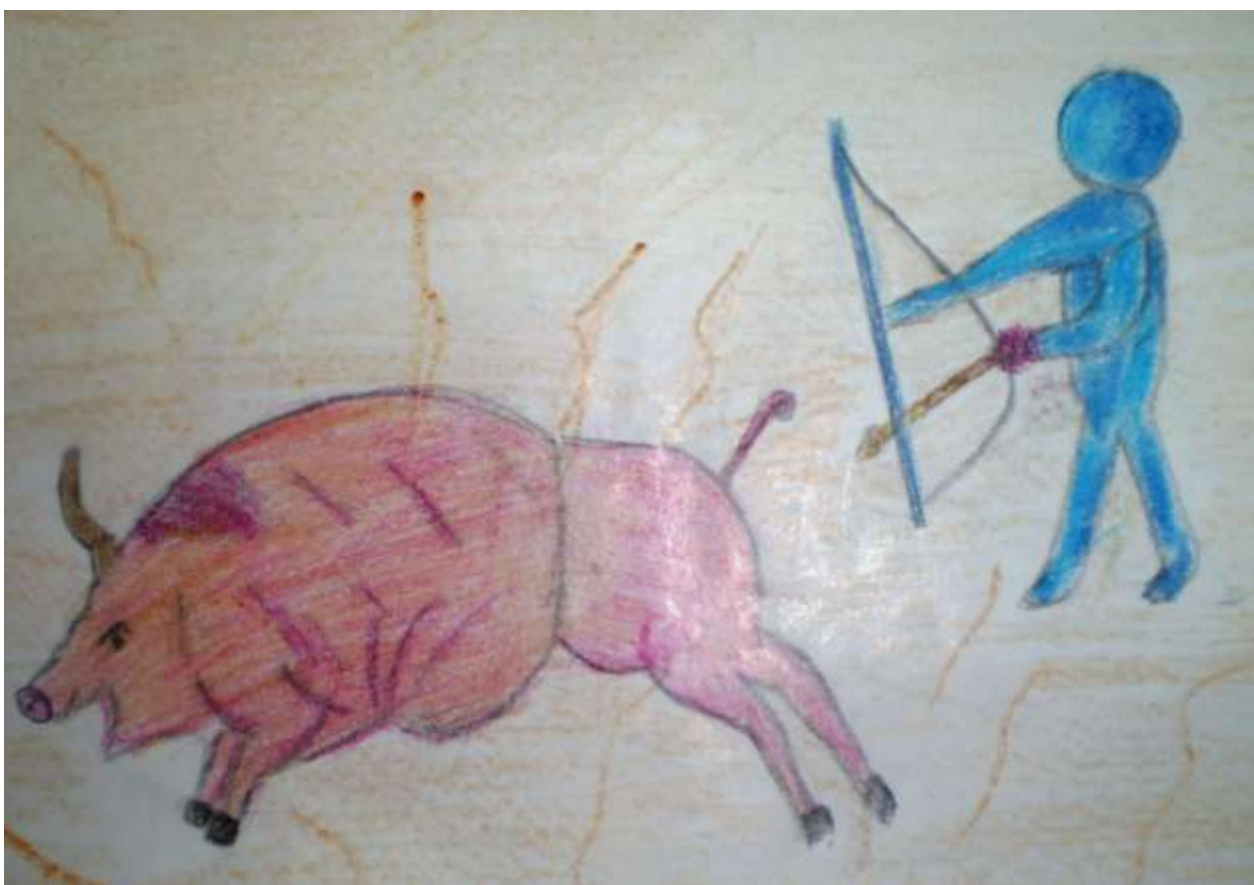
Искажение – изменение, искажающее что-нибудь; неправильность, погрешность. В книге обнаружено много искажений, допущенных редактором текста.



## Проектная часть.

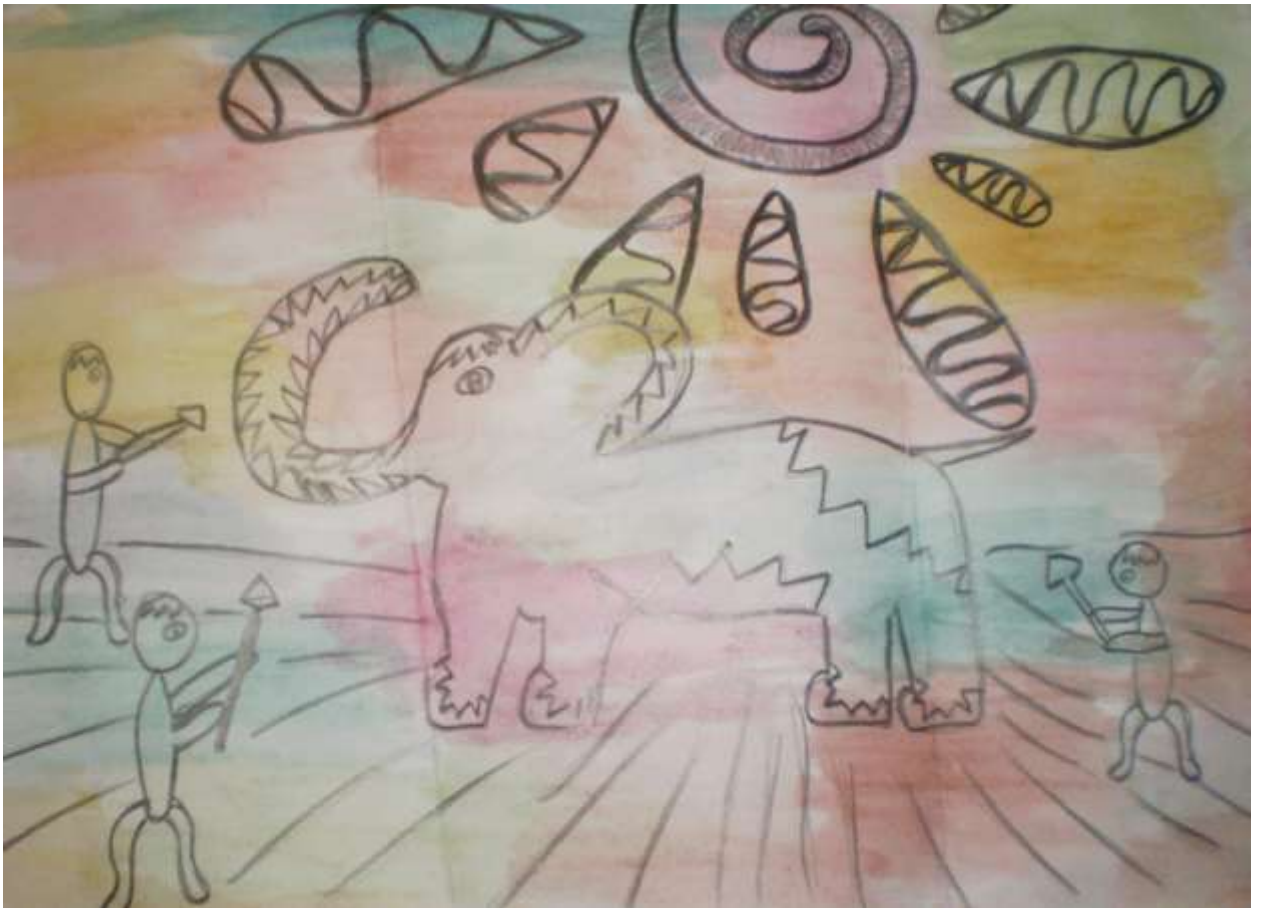
Мы начали самостоятельно пытаться изображать наскальную живопись, ниже на рисунке изображена охота на дикую свинью, то есть кабана. Охотник стреляет в кабана из лука, а кабан впадает в бегство. Изображены трещинки, что бы придать эффект камня.

Кабан изображен в розовых оттенках, а человек в синих. Первобытные люди редко изображали цветные рисунки, но чтобы картина была интересней, я решила придать ей настроение с помощью ярких цветов.





А на этом рисунке изображено как два первобытных человека, жарят кабана, возможно после удачной охоты. Контуры всех предметов изображены простым карандашом, а после залито разными оттенками акварели чтобы придать эффект неровности и не однотонности скалы.



На данном рисунке изображено также всё в простом карандаше и залито цветной акварелью. Изображена охота на мамонта, трое охотников окружили животное и готовят атаку, на небе изображено солнце в виде спирали и с узорами в лучах.

## Словарь.

**Палеолит** — первый исторический период каменного века

**Гравировка** — нанесения рисунка, надписи, орнамента, ручным или механическим способом на поверхности металла, камня, дерева, стекла.

**Полихромия** — многоцветная раскраска или многоцветность материала в архитектуре, скульптуре, декоративном искусстве. Происходит от греческого *polys* — многочисленный и *chroma* — цвет.

**Растушевка** – растушевка - растирание на листе бумаги линий и штрихов, проведенных карандашом, сангиной, пастелью и т.д.



## Вывод.

Я познакомилась с наскальной живописью, художественными приемами, используемыми в данном творчестве. Да же попробовала нарисовать сама наскальный рисунок. Правда в итоге вышло, что рисунки довольно сложные, и изобразить качественно получилось не у многих.

Это еще раз доказывает, что творчество наших предков достойно восхищения.

## Ресурсы.

[ru.wikipedia.org](http://ru.wikipedia.org)

[www.countries.ru](http://www.countries.ru)

[www.artprojekt.ru](http://www.artprojekt.ru)

[vivovoco.rsl.ru](http://vivovoco.rsl.ru)

[dic.academic.ru](http://dic.academic.ru)

[www.mad-love.ru](http://www.mad-love.ru)